

**VALSTYBINĖS KAINŲ IR ENERGETIKOS KONTROLĖS KOMISIJOS  
ŠILUMOS IR VANDENS DEPARTAMENTO  
VANDENS SKYRIUS**

Teikti Komisijos posėdžiui  
Komisijos narė  
Viktorija Sankauskaitė

2018-03-

**PAŽYMA  
DĖL SKEMŲ SOCIALINĖS GLOBOS NAMŲ GERIAMOJO VANDENS TIEKIMO IR  
NUOTEKŲ TVARKYMO PASLAUGŲ BAZINIŲ KAINŲ DERINIMO**

2018 m. kovo d. Nr. O5E-  
Vilnius

**Įvadas**

Skemų socialinės globos namai (toliau – Įstaiga) 2017 m. spalio 19 d. raštu Nr. R3-4.11-115-139 „Prašymas dėl geriamojo vandens tiekimo ir nuotekų tvarkymo paslaugų kainų derinimo“ Valstybinei kainų ir energetikos kontrolės komisijai (toliau – Komisija) pateikė prašymą derinti geriamojo vandens tiekimo ir nuotekų tvarkymo, atsiskaitomųjų apskaitos prietaisų priežiūros ir vartotojų aptarnavimo paslaugų bazines kainas (toliau – Prašymas). Rokiškio rajono savivaldybės administracija 2017 m. spalio 13 d. raštu Nr. SD-5.20-2715 „Dėl geriamojo vandens tiekimo ir nuotekų tvarkymo bazinių kainų derinimo“, adresuotu Įstaigai, informavo, kad savivaldybės administracija susipažino su Įstaigos ketinimu teikti prašymą Komisijai dėl geriamojo vandens tiekimo ir nuotekų tvarkymo paslaugų bazinių kainų derinimo. Kartu su Prašymu Įstaiga pateikė Rokiškio rajono savivaldybės tarybos 2017 m. rugsėjo 29 d. sprendimu Nr. TS-176 „Dėl Skemų socialinės globos namų geriamojo vandens tiekimo ir nuotekų tvarkymo 2017–2021 m. veiklos plano suderinimo“ patvirtintą Įstaigos 2017–2021 m. veiklos planą (toliau – Veiklos planas).

Komisijos 2015 m. birželio 30 d. nutarimu Nr. O3-403 „Dėl geriamojo vandens tiekimo ir nuotekų tvarkymo licencijos Skemų socialinės globos namams išdavimo“ Įstaigai yra išduota geriamojo vandens tiekimo ir nuotekų tvarkymo licencija Nr. L7-GVTNT-37.

Dabar galiojančios geriamojo vandens tiekimo ir nuotekų tvarkymo paslaugų kainos suderintos Komisijos 2011 m. lapkričio 25 d. nutarimu Nr. O3-378 „Dėl Skemų socialinės globos namų geriamojo vandens tiekimo ir nuotekų tvarkymo paslaugų kainų“, kainos galioja nuo 2012 m. sausio 1 d.

Galiojančios ir Įstaigos pateiktos derinti kainos (be PVM), suskaičiuotos pagal 2017–2019 m. Veiklos plane numatytas priemones (toliau – Veiklos plano laikotarpis), pateiktos 1 lentelėje.

1 lentelė. Galiojančios ir Įstaigos pateiktos derinti geriamojo vandens tiekimo, nuotekų tvarkymo, atsiskaitomųjų apskaitos prietaisų priežiūros ir vartotojų aptarnavimo paslaugų bazinės kainos

Rodiklis	Galiojanti kaina	Teikiama derinti bazinė kaina	Padidėjimas, sumažėjimas, proc.
<i>1</i>	<i>2</i>	<i>3</i>	<i>4</i>
Geriamojo vandens tiekimo ir nuotekų tvarkymo paslaugų kainos vartotojams, kuriems vanduo apskaitomas bute, Eur/m <sup>3</sup>	0,81	0,73	-9,9
Geriamojo vandens tiekimo	0,24	0,26	8,3
Nuotekų tvarkymo:	0,57	0,47	-17,5
nuotekų surinkimo	0,22	0,14	-36,4

1	2	3	4
nuotekų valymo	0,35	0,33	-5,7
Geriamojo vandens tiekimo ir nuotekų tvarkymo paslaugų kainos vartotojams, kuriems vanduo apskaitomas individualiame name, Eur/m <sup>3</sup> :	0,24*	0,26	8,3
Geriamojo vandens tiekimo	0,24	0,26	8,3
Nuotekų tvarkymo:	-	-	-
nuotekų surinkimo	-	-	-
nuotekų valymo	-	-	-
Geriamojo vandens tiekimo ir nuotekų tvarkymo paslaugų kainos abonentams, Eur/m <sup>3</sup> :	0,81	0,73	-9,9
Geriamojo vandens tiekimo	0,24	0,26	8,3
Nuotekų tvarkymo:	0,57	0,47	-17,5
nuotekų surinkimo	0,22	0,14	-36,4
nuotekų valymo	0,35	0,33	-5,7
Geriamojo vandens tiekimo ir nuotekų tvarkymo paslaugų kainos abonentams, perkantiems vandenį patalpoms šildyti ir karštam vandeniui ruošti ir vartotojų grupei, atsiskaitančiai daugiabučio namo įvade, Eur/m <sup>3</sup> :	0,81	0,73	-9,9
Geriamojo vandens tiekimo	0,24	0,26	8,3
Nuotekų tvarkymo:	0,57	0,47	-17,5
nuotekų surinkimo	0,22	0,14	-36,4
nuotekų valymo	0,35	0,33	-5,7
Atsiskaitomųjų apskaitos prietaisų priežiūros ir vartotojų aptarnavimo paslaugos kaina vartotojams, kuriems vanduo apskaitomas daugiabučio namo bute, Eur/butui per mėn.: kai apskaitos prietaisas priklauso vandens tiekėjui kai apskaitos prietaisas ne vandens tiekėjo kai dėl techninių ar kitų priežasčių nėra galimybės įrengti atsiskaitomojo apskaitos prietaiso	0,70 0,23 -	1,00 - 0,14	42,6 - -
Atsiskaitomųjų apskaitos prietaisų priežiūros ir vartotojų aptarnavimo paslaugos kaina vartotojams, kuriems vanduo apskaitomas daugiabučio namo įvade, Eur/namui per mėn.	1,33	1,28	-3,6
Atsiskaitomųjų apskaitos prietaisų priežiūros ir vartotojų aptarnavimo paslaugos kaina vartotojams, kuriems vanduo apskaitomas individualaus namo įvade: kai apskaitos prietaisas priklauso vandens tiekėjui, Eur/apskaitos prietaisui per mėn. kai apskaitos prietaisas ne vandens tiekėjo kai dėl techninių ar kitų priežasčių nėra galimybės įrengti atsiskaitomojo apskaitos prietaiso, Eur/namui per mėn.	0,54 0,10 -	0,77 - 0,10	42,6 - -
Vidutinė atsiskaitomųjų apskaitos prietaisų priežiūros ir vartotojų aptarnavimo paslaugos kaina abonentams, Eur/apskaitos prietaisui per mėn.	1,33	1,71	28,6

\*Aptarnaujamų individualių namų gyventojams teikiama tik geriamojo vandens tiekimo paslauga.

Pagrindinė bazinių kainų derinimo priežastis – 2014 m. lapkričio 1 d. įsigaliojęs Lietuvos Respublikos geriamojo vandens tiekimo ir nuotekų tvarkymo įstatymo Nr. X-764 pakeitimo įstatymas Nr. XII-939, kurio 2 straipsnio 5 dalyje yra nustatytas įpareigojimas savivaldybių taryboms, iki 2015 m. lapkričio 1 d. nustatyti geriamojo vandens tiekimo ir nuotekų tvarkymo bei paviršinių nuotekų tvarkymo paslaugų bazines kainas.

Pateiktą Prašymą Komisijos Šilumos ir vandens departamento Vandens skyrius (toliau – Skyrius) nagrinėjo, vadovaudamasis Lietuvos Respublikos geriamojo vandens tiekimo ir nuotekų tvarkymo įstatymo 9 straipsnio 1 dalies 3 punktu, 34 straipsniu, Geriamojo vandens tiekimo ir nuotekų tvarkymo bei paviršinių nuotekų tvarkymo paslaugų kainų nustatymo metodika (redakcija galiojusi nuo 2017 m. sausio 1 d. iki 2017 m. gruodžio 1 d.), patvirtinta Komisijos 2006 m. gruodžio 21 d. nutarimu Nr. O3-92 „Dėl geriamojo vandens tiekimo ir nuotekų tvarkymo

paslaugų kainų nustatymo metodikos“ (toliau – Metodika), Geriamojo vandens tiekimo ir nuotekų tvarkymo paslaugų lyginamosios analizės aprašu, patvirtintu Komisijos 2011 m. liepos 29 d. nutarimu Nr. O3-218 „Dėl Geriamojo vandens tiekimo ir nuotekų tvarkymo veiklos lyginamosios analizės aprašo patvirtinimo“ (toliau – Aprašas). Vadovaujantis Aprašo 16 punktu, Įstaigos veiklos efektyvumas bei sąnaudų pagrįstumas buvo vertinamas palyginus Įstaigos veiklą su V grupės geriamojo vandens tiekėjų ir nuotekų tvarkytojų veikla (paslaugų pardavimai nuo 201 iki 500 tūkst. m<sup>3</sup> per metus).

## **I. Veiklos apžvalga**

### **1. Įstaigos finansinis pajėgumas**

Pažymėtina, kad Įstaiga yra viešojo sektoriaus subjektas (biudžetinė įstaiga), finansuojamas iš Lietuvos Respublikos valstybės ir savivaldybių biudžetų asignavimų, kuris apskaitą tvarko, vadovaudamasis viešojo sektoriaus apskaitos ir finansinės atskaitomybės standartais, patvirtintais Finansų ministerijos. Informacija dėl Įstaigos 2016 m. finansinio pajėgumo vertinimo pateikta Komisijos Ekonominės analizės syriaus 2017 m. birželio 22 d. pažymoje Nr. O5E-153 „Dėl finansinio pajėgumo normatyvinio rodiklio žemutinės reikšmės nustatymo geriamojo vandens tiekimo ir nuotekų tvarkymo sektoriuje ir reguliuojamų geriamojo vandens tiekimo ir nuotekų tvarkymo sektoriaus Ūkio subjektų 2016 metų finansinio pajėgumo įvertinimo“. Vadovaujantis Ūkio subjektų technologinio, finansinio ir vadybinio pajėgumo įvertinimo tvarkos aprašo, patvirtinto Komisijos 2009 m. sausio 29 d. nutarimu Nr. O3-6 „Dėl Energetikos įmonių technologinio, finansinio ir vadybinio pajėgumo įvertinimo tvarkos aprašo patvirtinimo“, 20 punktu, pagal kurį biudžetinių įstaigų finansinis pajėgumas nėra vertinamas, todėl skaičiuojant reguliuojamų geriamojo vandens tiekimo ir nuotekų tvarkymo sektoriaus ūkio subjektų finansinį pajėgumą ir 2016 m. finansinio pajėgumo normatyvinio rodiklio žemutinę reikšmę, Įstaigos duomenys nebuvo įtraukti dėl aukščiau įvardintų priežasčių.

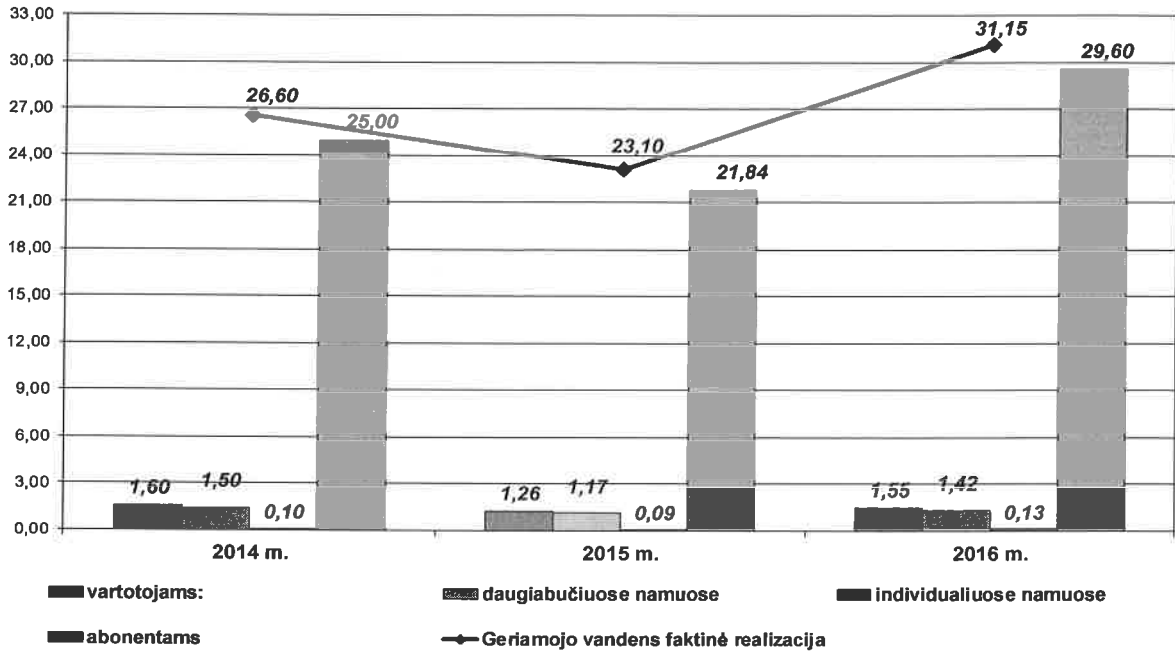
Įstaigos finansinio pajėgumo vertinimas pateiktas Skyriaus 2015 m. birželio 23 d. pažymoje Nr. O5-216 „Dėl geriamojo vandens tiekimo ir nuotekų tvarkymo licencijos Skemų socialinės globos namams išdavimo“.

### **2. Geriamojo vandens tiekimo, nuotekų tvarkymo paslaugų realizacija**

Įstaigos pagrindinė veikla – suteikti ilgalaikę (trumpalaikę) socialinę globą suaugusiems asmenims su negalia. Įstaiga eksploatuoja savo 19 ha teritorijoje esančią vandenvietę, vandentiekio ir nuotekų tinklus bei biologinius nuotekų valymo įrenginius, užtikrina geriamojo vandens tiekimą ir nuotekų tvarkymą Įstaigai priklausantiems gyvenamiesiems namams bei teikia geriamojo vandens tiekimo ir nuotekų tvarkymo paslaugas Skemų kaimo gyventojams (du individualūs namai ir 4 daugiabučiai namai, kuriuose yra 34 butai).

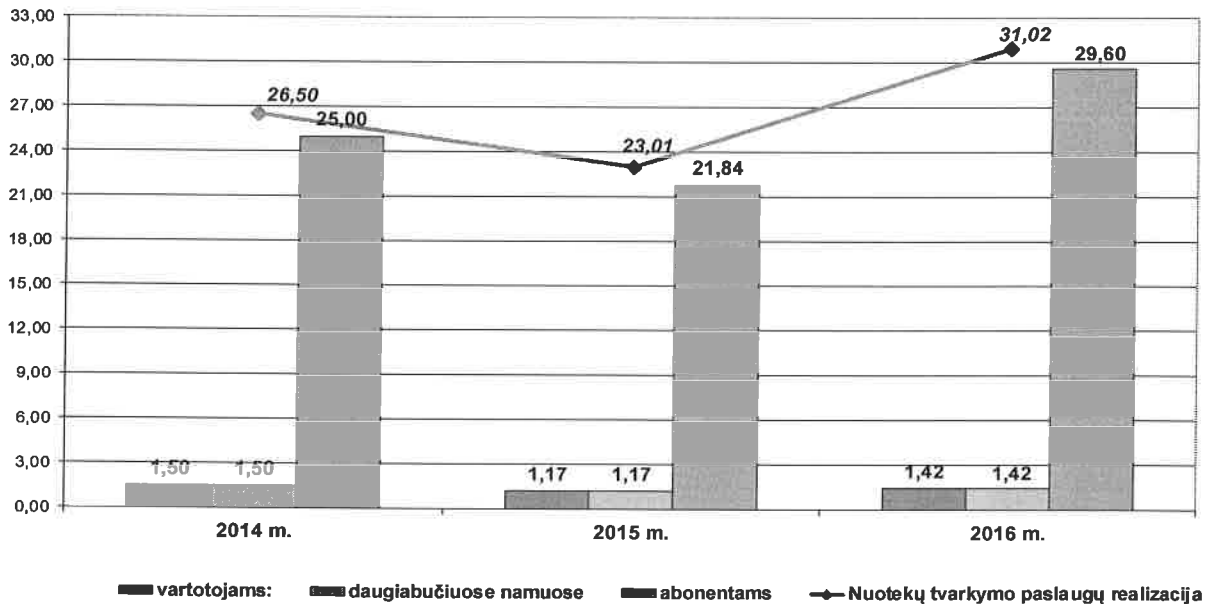
Įstaigos 2016 m. pajamos iš vartotojų už geriamojo vandens tiekimo ir nuotekų tvarkymo paslaugas – 1,49 tūkst. Eur.

Pagal Įstaigos pateiktus duomenis realizuoti geriamojo vandens kiekiai 2016 m., lyginant su 2014 m., padidėjo 17,1 proc. (1 paveikslas).



1 pav. Įstaigos 2014–2016 m. realizuoto geriamojo vandens kiekių dinamika

Realizuoti nuotekų tvarkymo kiekiai 2016 m., lyginant su 2014 m., padidėjo 17,1 proc. (2 paveikslas).



2 pav. Įstaigos 2014–2016 m. realizuotų nuotekų kiekių dinamika

Kaip matyti iš 1 ir 2 paveikslų, 4 daugiabučiams namams ir 2 individualiems namams teikiamų geriamojo vandens tiekimo ir nuotekų tvarkymo paslaugų realizacija 2014–2016 m. laikotarpiu išlieka panašiam lygyje, padidėjo tik pačios Įstaigos suvartojamo geriamojo vandens ir nuotekų tvarkymo kiekiai.

100 proc. tiekiamo geriamojo vandens atitinka Lietuvos higienos normos HN 24:2017 „Geriamojo vandens saugos ir kokybės reikalavimai“, patvirtintos Lietuvos Respublikos sveikatos apsaugos ministro 2003 m. liepos 23 d. įsakymu Nr. V-455 „Dėl Lietuvos higienos normos HN 24:2017 „Geriamojo vandens saugos ir kokybės reikalavimai“ patvirtinimo“, 100 proc. nuotekų yra išvaloma iki Nuotekų tvarkymo reglamente, patvirtintame Lietuvos Respublikos aplinkos ministro 2006 m. gegužės 17 d. įsakymu Nr. D1-236 „Dėl Nuotekų tvarkymo reglamento patvirtinimo“ nustatytų reikalavimų.

### 3. Įstaigos 2011–2016 m. investicijų apžvalga

Ankstesnių kainų derinimo metu Įstaiga pateikė su Rokiškio rajono savivaldybės administracija suderintą 2011–2015 m. veiklos ir plėtros planą. Per planuotą penkerių metų laikotarpį Įstaiga iš viso planavo turėti 6,46 tūkst. Eur ilgalaikio turto nusidėvėjimo atstatymo lėšų, numatė panaudoti 2,32 tūkst. Eur, įsigyjant pagal poreikį vandens arba nuotekų siurblius. Įstaiga nurodo, kad 2015 m. rugsėjo mėn. buvo pakeistas giluminis siurblys už 2,69 tūkst. Eur. 2016 m. ilgalaikio turto, skirto geriamojo vandens tiekimo ir nuotekų tvarkymo veiklai Įstaiga neįsigijo.

Pagal Įstaigos pateiktą informaciją, šiuo metu yra įrengta 100,0 proc. visų reikalingų įrengti atsiskaitomųjų geriamojo vandens apskaitos prietaisų.

### 4. Buvusio reguliacinio laikotarpio savikainos palyginimas su faktine savikaina

2011–2015 m. laikotarpio planinės ir 2016 m. faktinės (*1 priedas*) geriamojo vandens tiekimo ir nuotekų tvarkymo paslaugų bei atsiskaitomųjų apskaitos prietaisų priežiūros ir vartotojų aptarnavimo paslaugos (toliau – Apskaitos veikla) savikainos ir kainos pasikeitimas parodytas 2 lentelėje. Skyrius, skaičiuodamas 2016 m. savikainą, įvertino pačios Įstaigos suvartotų paslaugų apimtį ir mokėtinas sumas (pajamas).

2 lentelė. Įstaigos 2011–2015 m. laikotarpio planinės ir 2016 m. faktinės savikainos palyginimas, Eur/m<sup>3</sup>

Eil. Nr.	Sąnaudų straipsniai	2011–2015 m. planuota savikaina	2016 m. faktinė savikaina	Savikainos pasikeitimas iš viso (4-3)
1	2	3	4	5
<b>1.</b>	<b>Tiesioginės sąnaudos, Eur/m<sup>3</sup>:</b>	<b>0,76</b>	<b>0,67</b>	<b>-0,09</b>
1.1.	<i>turto nusidėvėjimo</i>	0,06	0,03	-0,03
1.2.	<i>einamojo remonto ir ekspl. medžiagų</i>	0,01	0,00	-0,01
1.3.	<i>aptarnavimo paslaugų pagal sutartis</i>	0,00	0,01	0,01
1.4.	<i>elektros energijos</i>	0,30	0,30	0,00
1.5.	<i>personalo</i>	0,39	0,30	-0,09
1.6.	<i>kitos</i>	0,00	0,03	0,03
<b>2.</b>	<b>Netiesioginės sąnaudos, Eur/m<sup>3</sup></b>	<b>0,00</b>	<b>0,00</b>	<b>0,00</b>
<b>3.</b>	<b>Bendrosios (admin.) sąnaudos Eur/m<sup>3</sup></b>	<b>0,05</b>	<b>0,02</b>	<b>-0,03</b>
<b>4.</b>	<b>Apskaitos veiklos sąnaudos, Eur/m<sup>3</sup></b>	<b>0,01</b>	<b>0,01</b>	<b>0,00</b>
<b>5.</b>	<b>Mokesčiai, Eur/m<sup>3</sup></b>	<b>0,002</b>	<b>0,002</b>	<b>0,00</b>
<b>6.</b>	<b>Pelnas, Eur/m<sup>3</sup></b>	<b>0,00</b>	<b>0,12</b>	<b>0,12</b>
<b>7.</b>	<b>1 m<sup>3</sup> kaina, Eur/m<sup>3</sup></b>	<b>0,82</b>	<b>0,82</b>	<b>0,00</b>
<b>8.</b>	<b>1 m<sup>3</sup> savikaina, Eur/m<sup>3</sup></b>	<b>0,82</b>	<b>0,70</b>	<b>-0,12</b>

2016 m. vidutinė geriamojo vandens tiekimo ir nuotekų tvarkymo paslaugų savikaina, palyginti su suderinta 2011–2015 m. vidutine kaina (0,82 Eur/m<sup>3</sup>), mažesnė 0,12 Eur/m<sup>3</sup> iš esmės dėl ataskaitiniu laikotarpiu patirtų 5,30 tūkst. Eur mažesnių šiai veiklai vykdyti sąnaudų. Sąnaudas Įstaiga skirsto vadovaudamasi Reguliavimo apskaitos sistemos laisvos formos aprašu, patvirtintu 2015 m.

gruodžio 29 d. direktoriaus įsakymu Nr. (V2)-31 „Dėl reguliavimo apskaitos sistemos laisvos formos aprašo patvirtinimo“ (toliau – RAS).

Įstaigos 2016 m. taikyta bendra vidutinė geriamojo vandens tiekimo ir nuotekų tvarkymo paslaugų 0,82 Eur/m<sup>3</sup> kaina (2 lentelės 4 stulpelio 7 eilutė) naudojama kaip atskaitos kaina, kuri koreguojama Skyriui vertinant bazinio laikotarpio planuojamus realizuoti paslaugų kiekius ir sąnaudas.

## II. Realizuotinių kiekių ir sąnaudų skaičiavimai geriamojo vandens tiekimo ir nuotekų tvarkymo paslaugų palaikymo savikainai nustatyti

### 1. Realizuotini kiekiai

Skyrius, vadovaudamasis Metodikos 47 punkto nuostatomis ir planuodamas realizuotinių kiekių apimtis baziniams metams (toliau – Paslaugų palaikymui), vadovavosi 2016 m. realizuotomis geriamojo vandens ir nuotekų tvarkymo paslaugų kiekių apimtimis bei atsižvelgė į pačios Įstaigos planuotas realizuotinių paslaugų kiekių apimtis. Išgaunamo ir realizuojamo geriamojo vandens ir nuotekų tvarkymo paslaugų kiekiai 2016 m., Įstaigos suskaičiuoti ir Skyriaus įvertinti Paslaugų palaikymui pateikti 3 lentelėje.

3 lentelė. Įstaigos išgaunamo ir realizuojamo geriamojo vandens ir nuotekų kiekiai 2016 m., Įstaigos ir Skyriaus įvertinti Paslaugų palaikymui, (tūkst. m<sup>3</sup>)

Eil. Nr.	Rodiklių pavadinimai	2016 m.	Įstaigos vertinimas Paslaugų palaikymui	Skyriaus Vertinimas Paslaugų palaikymui	Pasikeitimas, Skyriaus nuo faktinių / nuo Įstaigos planuotų proc.
1	2	3	4	5	6
1.	Išgautas geriamasis vanduo, tūkst. m <sup>3</sup>	32,90	32,90	32,90	-/-
2.	Patiektas geriamasis vanduo, tūkst. m <sup>3</sup>	32,90	32,90	32,90	-/-
2.1.	Į daugiabučius namus patiektas geriamojo vandens kiekis	1,42	1,42	1,42	-/-
3.	<b>Realizuotas geriamasis vanduo</b> (kartu su nuostoliais daugiabučių namų tinkluose), tūkst. m <sup>3</sup>	<b>31,16</b>	<b>31,16</b>	<b>31,16</b>	-/-
3.1.	Daugiabučiuose namuose realizuotas geriamojo vandens kiekis	1,42	1,42	1,42	-/-
4.	<b>Geriamojo vandens nuostoliai, tūkst. m<sup>3</sup>, iš jų:</b>	<b>1,74</b>	<b>1,74</b>	<b>1,74</b>	-/-
4.1.	Geriamojo vandens nuostoliai iki vandentiekio įvado	1,74	1,74	1,74	-/-
4.2.	Geriamojo vandens nuostoliai daugiabučio namo tinkle	0,00	0,00	0,00	-/-
5.	<b>Geriamojo vandens nuostoliai, proc.</b>	<b>5,3</b>	<b>5,3</b>	<b>5,3</b>	-/-
6.	Nuotekų tvarkymo kiekiai, tūkst. m <sup>3</sup>	32,77	32,90	32,77	-/-0,4
6.1.	Iš daugiabučių namų surinktų nuotekų kiekis, tūkst. m <sup>3</sup>	1,42	1,42	1,42	-/-
7.	<b>Realizuotos nuotekų tvarkymo paslaugos</b> (kartu su nuostoliais daugiabučių namų tinkluose), tūkst. m <sup>3</sup>	<b>31,02</b>	<b>31,02</b>	<b>31,02</b>	-/-
7.1.	Daugiabučiuose namuose realizuotas nuotekų tvarkymo paslaugos kiekis	1,42	1,42	1,42	-/-
8.	<b>Infiltracija, tūkst. m<sup>3</sup></b>	<b>1,74</b>	<b>1,88</b>	<b>1,74</b>	-/-7,4
8.1.	Infiltracija nuotekų tinkluose	1,74	1,88	1,74	-/-7,4
8.2.	Geriamojo vandens nuostoliai daugiabučio namo tinkle	0,00	0,00	0,00	-/-
9.	<b>Infiltracija bendra, proc.</b>	<b>5,3</b>	<b>5,7</b>	<b>5,3</b>	-/-7,0

Įstaiga nurodo, kad ataskaitiniais metais į daugiabučius namus patiektas ir parduotas geriamojo vandens kiekis buvo 1,42 tūkst. m<sup>3</sup>, t. y. geriamojo vandens nuostolių daugiabučių namų tinkle Įstaiga nepatyrė (kaip minėta, paslaugos teikiamos 4 daugiabučiams namams, iš jų 2 aštuonių butų ir 2 devynių butų namai).

Paslaugos palaikymui suskaičiuotas 31,16 tūkst. m<sup>3</sup> geriamojo vandens realizuotinas kiekis, arba toks pat, kaip 2016 m. ir toks pats, kaip planuotas pačios Įstaigos (**2 priedas**).

• Suskaičiuotiems geriamojo vandens realizuotiems kiekiams, atsižvelgiant į pagal Metodikos 47.4 ir 47.7 papunkčius leistinus geriamojo vandens nuostolius iki vandentiekio įvadų ir daugiabučių namų tinkluose, įvertintas 32,90 tūkst. m<sup>3</sup> išgaunamo vandens kiekis. Faktiniai **2016 m.** Įstaigos geriamojo vandens nuostoliai 5,3 proc. (1,74 tūkst. m<sup>3</sup>) nuo viso išgauto vandens kiekio. **Paslaugų palaikymui įvertinti** pagal Metodikos 47.4 papunktį faktiniai ataskaitinio laikotarpio, bet ne didesni negu 20 proc. geriamojo vandens nuostoliai iki vandentiekio įvadų (5,3 proc.) – **1,74 tūkst. m<sup>3</sup>** nuostoliai **arba 5,3 proc.** nuo viso planuojamo išgauti vandens kiekio.

Suskaičiuotam 31,02 tūkst. m<sup>3</sup> nuotekų tvarkymo paslaugų realizavimui, atsižvelgiant į pagal Metodikos 47.5 ir 47.7 papunkčius leistiną infiltraciją tinkluose ir nuostolius daugiabučių namų tinkluose, įvertintas 32,77 tūkst. m<sup>3</sup> surinktų ir išvalytų nuotekų kiekis. Faktinė 2016 m. Įstaigos nuotekų infiltracijos apimtis – 5,3 proc. (1,74 tūkst. m<sup>3</sup>) nuo viso nuotekų surinkimo paslaugų kiekio. **Paslaugos palaikymui** pagal Metodikos 47.5 papunktį įvertinta faktinė, tačiau ne didesnė nei 20 proc. infiltracija tinkluose – **1,74 tūkst. m<sup>3</sup>** (5,3 proc. nuo viso planuojamo nuotekų tvarkymo kiekio) **infiltracijos apimtis**.

Atsižvelgiant į tai, kad Įstaiga nepatiria nuostolių daugiabučiuose namuose, galutiniame kainų derinimo etape, vadovaujantis Metodikos 47.7, 50.6 ir 51.3 papunkčiais, vartotojams, atsiskaitantiems už suteiktas paslaugas pagal daugiabučių namų butuose įrengtą apskaitą, kaina suskaičiuojama nevertinant leistinų vandens nuostolių daugiabučiuose namuose.

## 2. Sąnaudos

Įstaiga, atsižvelgdama į veiklos specifiką, visas reguliuojamos ir nereguliuojamos veiklos verslo vienetų ataskaitinio laikotarpio pajamas, sąnaudas ir ilgalaikį turtą paskirstė pagal Metodikos II ir III skyrių nuostatas parengtą RAS. Pagal RAS ilgalaikis turtas paskirstomas tiesiogiai konkrečioms paslaugoms. Pajamos paskirstytos tiesiogiai paslaugoms, sudarančioms verslo vienetus. Sąnaudos, priskirtos bendrosioms (administracinėms) sąnaudoms, paskirstomos paslaugoms proporcingai pagal tiesioginių ir netiesioginių sąnaudų sumą. Netiesioginių sąnaudų Įstaiga neturi.

Skyrius, išanalizavęs 2016 m. faktines sąnaudas, palyginęs Įstaigos sąnaudas su vidutinėmis V įmonių grupės sąnaudomis, įvertinęs 5,3 proc. geriamojo vandens nuostolius (iki vandentiekio įvadų ir daugiabučių namų tinkluose) ir 5,3 proc. nuotekų infiltracijos apimtį, perskaičiavo geriamojo vandens tiekimo ir nuotekų tvarkymo bei Apskaitos veiklos verslo vienetų sąnaudas (toliau – Reguluojama veikla). Paslaugų palaikymui įvertino 23,95 tūkst. Eur sąnaudų arba 2,12 tūkst. Eur daugiau negu Įstaiga turėjo 2016 m. ir 1,06 tūkst. Eur daugiau negu Paslaugų palaikymui planavo pati Įstaiga (4 lentelė).

4 lentelė. Skyriaus įvertintų sąnaudų Paslaugų palaikymui ir Įstaigos 2016 m. faktinių bei planuotų sąnaudų palyginimas, tūkst. Eur

Sąnaudų straipsniai	Skyriaus suskaičiuotų sąnaudų Paslaugų palaikymui ir Įstaigos 2016 m. faktinių bei planuotų sąnaudų palyginimas (padidėjimas +, sumažėjimas -)				
	Verslo vienetai ir paslaugos				
	Apskaitos veiklos	Geriamojo vandens tiekimo	Nuotekų tvarkymo veiklos	Iš viso	Skirtumas nuo suskaičiuotų
<i>1</i>	<i>2</i>	<i>3</i>	<i>4</i>	<i>5</i>	<i>6</i>
<b>Ilgalaikio turto nusidėvėjimas</b>	<b>0,07</b>	<b>0,74</b>	<b>0,05</b>	<b>0,86</b>	-
2016 m.	0,00	0,74	0,05	0,79	+0,07
Įstaigos planuotos	0,07	0,74	0,05	0,86	0,00

1	2	3	4	5	6
<b>Einamasis remontas, medž.</b>	<b>0,00</b>	<b>0,05</b>	<b>0,00</b>	<b>0,05</b>	-
2016 m.	0,00	0,00	0,00	0,00	+0,05
Įstaigos planuotos	0,00	0,05	0,00	0,05	0,00
<b>Aptarnavimo paslaugos pagal sutartis</b>	<b>0,00</b>	<b>0,00</b>	<b>0,40</b>	<b>0,40</b>	-
2016 m.	0,00	0,00	0,40	0,40	0,00
Įstaigos planuotos	0,00	0,00	0,40	0,40	0,00
<b>Elektros energijos</b>	<b>0,00</b>	<b>2,04</b>	<b>7,20</b>	<b>9,24</b>	-
2016 m.	0,00	2,04	7,23	9,27	-0,03
Įstaigos planuotos	0,00	2,04	7,23	9,27	-0,03
<b>Darbo užmokestis</b>	<b>0,24</b>	<b>2,40</b>	<b>4,80</b>	<b>7,44</b>	-
2016 m.	0,21	2,40	4,80	7,41	+0,03
Įstaigos planuotos	0,21	2,40	4,80	7,41	+0,03
<b>Atskaitymai soc. draudimui</b>	<b>0,07</b>	<b>0,74</b>	<b>1,48</b>	<b>2,29</b>	-
2016 m.	0,07	0,74	1,48	2,29	0,00
Įstaigos planuotos	0,07	0,74	1,48	2,29	0,00
<b>Įmokos į garantinį fondą</b>	<b>0,00</b>	<b>0,00</b>	<b>0,00</b>	<b>0,00</b>	-
2016 m.	0,00	0,00	0,00	0,00	0,00
Įstaigos planuotos	0,00	0,00	0,00	0,00	0,00
<b>Mokesčiai</b>	<b>0,00</b>	<b>1,03</b>	<b>0,07</b>	<b>1,10</b>	-
2016 m.	0,00	0,00	0,07	0,07	+1,03
Įstaigos planuotos	0,00	0,00	0,07	0,07	+1,03
<b>Kitos sąnaudos</b>	<b>0,05</b>	<b>1,65</b>	<b>0,00</b>	<b>1,70</b>	-
2016 m.	0,00	0,80	0,00	0,80	+0,90
Įstaigos planuotos	0,05	1,65	0,00	1,70	0,00
<b>Bendrosios (administr.) sąnaudos</b>	<b>0,02</b>	<b>0,32</b>	<b>0,53</b>	<b>0,87</b>	-
2016 m.	0,01	0,26	0,53	0,80	+0,07
Įstaigos planuotos	0,02	0,29	0,53	0,84	+0,03
<b>Iš viso sąnaudų su mokesčiais</b>	<b>0,45</b>	<b>8,97</b>	<b>14,53</b>	<b>23,95</b>	-
2016 m.	0,29	6,98	14,56	21,83	+2,12
Įstaigos planuotos	0,42	7,91	14,56	22,89	+1,06
<b>Investicijų grąža</b>	<b>0,00</b>	<b>0,00</b>	<b>0,00</b>	<b>0,00</b>	-
2016 m. rezultatas	-0,01	0,50	3,12	3,61	-3,61
Įstaigos planuotos	0,00	0,12	0,04	0,16	-0,16
<b>Skyriaus planuojamos pajamos</b>	<b>0,45</b>	<b>8,97</b>	<b>14,53</b>	<b>23,95</b>	-
<b>2016 m. pajamos</b>	<b>0,28</b>	<b>7,48</b>	<b>17,68</b>	<b>25,44</b>	-1,49
<b>Įstaigos planuojamos pajamos</b>	<b>0,42</b>	<b>8,03</b>	<b>14,60</b>	<b>23,05</b>	-0,90

Skyriaus Paslaugų palaikymui suskaičiuotos sąnaudos didesnės negu planavo Įstaiga (*lyginti 3 priedą su 2 priedu*) ir didesnės nei 2016 m. faktinės (*lyginti 3 priedą su 1 priedu*).

Pagrindinės sąnaudų pasikeitimo priežastys:

- Skyrius Įstaigos balanse esančio geriamojo vandens tiekimo ir nuotekų tvarkymo ilgalaikio turto nusidėvėjimo sąnaudas įvertino pagal Metodikos 24 punktą, 45.1 papunktį ir 1 priedo nusidėvėjimo normas. Apskaitos veikloje suskaičiuotos 0,07 tūkst. Eur 34 daugiabučių namų butų, 2 individualiuose namuose įrengtų, 4 daugiabučių namų įvadinių ir 1 abonento apskaitos prietaisų nusidėvėjimo sąnaudos. Vadovaujantis Metodikos 20.3.7 ir 31.9 papunkčiais, Skyrius įvertino iš viso 0,86 tūkst. Eur ilgalaikio turto nusidėvėjimo sąnaudų: 0,07 tūkst. Eur daugiau negu 2016 m. ir tiek pat, kiek planavo pati Įstaiga;

- einamojo remonto ir eksploatacinių medžiagų sąnaudų įvertinta 0,05 tūkst. Eur arba tiek pat, kiek planavo pati Įstaiga. Skyrius atsižvelgė į pačios Įstaigos bazinių kainų skaičiavimuose planuojamas turėti 0,05 tūkst. Eur šias sąnaudas vandens gavybos veikloje (Įstaiga planuoja atlikti remonto darbus bei įsigyti eksploatacinių medžiagų). Ataskaitiniu laikotarpiu Įstaiga šių sąnaudų nepatyrė, planuojamas einamojo remonto ir eksploatacinių medžiagų sąnaudų rodiklis vandens gavybos veikloje neviršys vidutinio V grupės įmonių;

- aptarnavimo paslaugų pagal sutartis sąnaudų straipsnyje įvertintos 0,40 tūkst. Eur laboratorijų paslaugų sąnaudos arba tokios pačios, kaip 2016 m. faktiškai ir kaip planavo pati Įstaiga;



- elektros energijos kiekis paskaičiuotas tokiam pačiam vandens gavybos ir tiekimo kiekiui bei nuotekų surinkimo ir valymo kiekiui, pagal Metodikos 47.4 ir 47.5 papunkčius įvertinus bendrus 5,3 proc. geriamojo vandens nuostolius (iki vandentiekio įvadų ir daugiabučių namų tinkluose) ir bendrą 5,3 proc. nuotekų infiltracijos apimtį. Skyriaus suskaičiuotos 9,24 tūkst. Eur elektros energijos sąnaudos yra 0,03 tūkst. Eur mažesnės negu 2016 m. ir 0,03 mažesnės, nei planavo pati Įstaiga. Paslaugų palaikymui Įstaiga šias sąnaudas planavo pagal 0,13 tūkst. m<sup>3</sup> didesnes planuojamas surinkti ir tvarkyti nuotekų tvarkymo paslaugų apimtis;

- Skyrius, skaičiuodamas personalo (darbo užmokesčio) sąnaudas, įvertino Įstaigos planuojamus atlyginimus ir lyginamosios analizės rodiklius. Darbo užmokesčio fondas ir darbuotojų skaičius 2016 m. bei Įstaigos ir Skyriaus įvertintas Paslaugų palaikymui pateikiamas 5 lentelėje.

5 lentelė. Darbo užmokesčio fondo (tūkst. Eur/metus) ir darbuotojų etatų skaičius 2016 m. bei Įstaigos ir Skyriaus įvertintas Paslaugų palaikymui

Eil. Nr.	Rodiklis	2016 m.	Įstaigos Paslaugų palaikymui	Skyriaus Paslaugų palaikymui
1	2	3	4	5
<b>1.</b>	<b>Darbuotojų skaičius iš viso:</b>	<b>192,0</b>	<b>192,0</b>	<b>192,0</b>
1.1.	Kita pagrindinė veikla	184,4	184,4	184,4
1.2.	Reguliuojamoje tiesioginėje veikloje	1,5	1,5	1,5
1.3.	Apskaitos veikloje	0,05	0,05	0,05
1.4.	administracinėje veikloje	6/0,05	6/0,05	6/0,05
<b>2.</b>	<b>Reguliuojamos veiklos darbuotojų darbo užmokesčio fondas, tūkst. Eur/metus</b>	<b>7,99</b>	<b>7,99</b>	<b>8,05</b>
2.1.	tiesioginėje veikloje	7,20	7,20	7,20
2.3.	Apskaitos veikloje	0,21	0,21	0,24
2.4.	administracinėje veikloje	0,58	0,58	0,61
3.	Socialinio draudimo įmokos, tūkst. Eur/metus	2,47	2,47	2,48
4.	1 Reguliuojamos veiklos darbuotojo vidutinis mėnesio darbo užmokestis, Eur/mėn.	416,15	416,15	419,27

Darbo našumo rodiklių palyginimas su V įmonių grupės vidutiniais rodikliais pateikiamas 6 lentelėje.

6 lentelė. Įstaigos darbo našumo rodiklių palyginimas su V įmonių grupės vidutiniais rodikliais

Eil. Nr.	Straipsnių pavadinimas	Vnt.	Įstaigos 2016 m.	V gr. 2016 m.	Skirtumas, kartai/proc.
1	2	3	4	5	6
1.	Reguliuojamoje veikloje dirbančiųjų darbo intensyvumo indeksas	koef.	13,13	3,65	+3,6 karto
2.	Vidutinis I Reguliuojamos veiklos darbuotojo darbo užmokestis	Eur/mėn.	416,15	646,46	-35,6
4.	Lietuvos statistikos departamento skelbiamas 2017 m. III ketvirčio vidutinis vandens tiekimo, nuotekų valymo, atliekų tvarkymo ir regeneravimo veiklos mėnesio darbo užmokestis	Eur/mėn.		827,00	

Skyrius įvertino Reguliuojamai veiklai priskirtų darbuotojų etatų skaičių, atsižvelgęs į 6 lentelėje pateiktus darbo užmokesčio sąnaudų rodiklius, Paslaugų palaikymui suskaičiavo iš viso 10,53 tūkst. Eur darbo užmokesčio ir socialinio draudimo sąnaudų (1 Reguliuojamos veiklos darbuotojo vidutinis mėnesio darbo užmokestis – 419,27 Eur) arba 0,07 tūkst. Eur daugiau negu buvo priskirta 2016 m. faktiškai ir 0,07 tūkst. Eur daugiau negu planavo Prašyme pati Įstaiga (Įstaiga klaidingai įvertino darbo užmokesčio sąnaudas Apskaitos veikloje);

- atsižvelgiant į pasikeitusį teisinį reglamentavimą dėl išgaunamo požeminio geriamojo gėlo ir gamybinio vandens per parą kiekio<sup>1</sup>, Skyrius, atsižvelgęs į Įstaigos 2018 m. kovo 1 d. raštu Nr. (R3)-4.11-1.15-18 „Dėl informacijos pateikimo“ pateiktą papildomą informaciją dėl mokesčio už vandenį tarifo, Paslaugų palaikymui suskaičiavo 1,03 tūkst. Eur mokesčių už valstybinius gamtos išteklius sąnaudas (pati Įstaiga šių sąnaudų nesuplanavo), mokesčių už taršą sąnaudas suskaičiuotos tokios pačios, kaip faktinės 0,07 tūkst. Eur ir tokios pačios, kaip planavo pati Įstaiga. Skyrius, vertindamas Įstaigos kitus mokesčius ir vadovaudamasis Įstatymo 9 straipsnio 3 dalimi, suskaičiavo Komisijos gautinas pajamų įmokas už 2015 m. laikotarpį nuo rugpjūčio 1 d. iki gruodžio 31 d. pagal Įstaigos 2014 m. geriamojo vandens tiekimo ir nuotekų tvarkymo veiklos pajamas (1,296 tūkst. Eur), iš viso 1,620 Eur bei Komisijos gautinas pajamų įmokas už 2016 m. laikotarpį nuo sausio 1 d. iki gruodžio 31 d. pagal Įstaigos 2015 m. geriamojo vandens tiekimo ir nuotekų tvarkymo veiklos pajamas (0,97062 tūkst. Eur), iš viso 2,91 Eur. Pati Įstaiga šio mokesčio neplanavo. Iš viso mokesčių įvertinta 1,03 tūkst. Eur daugiau negu faktiškai ir 1,03 tūkst. Eur daugiau negu planavo Įstaiga;

- kitų sąnaudų, lyginant su 2016 m. faktinėmis, Skyrius, atsižvelgęs į pačios Įstaigos planuojamas patirti šias sąnaudas, įvertino 0,90 tūkst. Eur daugiau ir tiek pat, kiek planavo pati Įstaiga;

- Skyrius, išanalizavęs Įstaigos 2016 m. bendrąsias (administracines) sąnaudas, suskaičiavo bendrą bendrųjų (administracinių) sąnaudų sumą – 108,67 tūkst. Eur (įvertintos Įstaigos administracijos darbuotojų (6 etatai) darbo užmokestis, administracinio pastato šilumos energijos bei kitos sąnaudos), o Reguluojamai veiklai priskirtina bendrųjų (administracinių) sąnaudų dalis bei pagal Metodikos 29 punktą paskirstyta atitinkamiems verslo vienetams ir paslaugoms, sudaro 0,87 tūkst. Eur, iš jų:

- darbo užmokestis – 0,61 tūkst. Eur;
- socialinio draudimo įmokos – 0,19 tūkst. Eur;
- šilumos energijos sąnaudos – 0,07 tūkst. Eur;
- kitos sąnaudos – 0,004 tūkst. Eur;

- atsižvelgiant į Lietuvos Respublikos biudžetinių įstaigų įstatymo 2 straipsnio 1 dalyje įtvirtintą biudžetinių įstaigų sampratą, pagal kurią, biudžetinė įstaiga yra ribotos civilinės atsakomybės viešasis juridinis asmuo, įgyvendinantis valstybės ar savivaldybės funkcijas ir išlaikomas iš valstybės ar savivaldybės biudžetų asignavimų, taip pat iš Valstybinio socialinio draudimo fondo, Privalomojo sveikatos draudimo fondo biudžetų ir kitų valstybės pinigų fondų lėšų, Įstaiga negali turėti investicijų grąžos, jos metinė pajamų suma metų gale turi būti lygi metinei išlaidų sumai, o jei yra nepanaudotų lėšų, jos turi būti grąžintos į valstybės biudžetą, todėl Skyriaus bazinės kainos skaičiavimuose planuojama investicijų grąža yra lygi nuliui ir nevertinama.

Skyrius, įvertinęs Reguluojamos veiklos paslaugų teikimo sąnaudas bei realizuotinus kiekius suskaičiavo Paslaugų palaikymo 1 m<sup>3</sup> kainą (su Apskaitos veiklos sąnaudomis, **3 priedas**) – **0,77 Eur/m<sup>3</sup>** (0,05 Eur/m<sup>3</sup> didesnę negu dabar taikoma kaina), iš šio skaičiaus 0,29 Eur/m<sup>3</sup> geriamojo vandens tiekimo, 0,47 Eur/m<sup>3</sup> nuotekų tvarkymo ir 0,01 Eur/m<sup>3</sup> Apskaitos veiklos Paslaugų

<sup>1</sup> Vadovaujantis Lietuvos Respublikos mokesčio už valstybinius gamtos išteklius įstatymo 5 straipsnio 1 dalimi, mokesčio už valstybinius gamtos išteklius mokėtojai yra fiziniai ir juridiniai asmenys, išgaunantys šiuo įstatymu apmokestinamus valstybinius gamtos išteklius, kuriems išgauti reikalingas Lietuvos Respublikos aplinkos apsaugos įstatymo, kitų teisės aktų nustatyta tvarka išduotas leidimas. Leidimų naudoti žemės gelmių išteklius (išskyrus angliavandenilius) ir ertmes išdavimo taisyklių, patvirtintų Lietuvos Respublikos Vyriausybės 2002 m. vasario 11 d. nutarimu Nr. 198 „Dėl Leidimų naudoti žemės gelmių išteklius (išskyrus angliavandenilius) ir ertmes išdavimo taisyklių patvirtinimo ir įgaliojimų suteikimo“, 13 punkte (įsigaliojo nuo 2015 m. lapkričio 1 d.) numatyta, kad norint naudoti požeminio vandens išteklius reikia turėti leidimą, išskyrus jei iš telkinio išgaunama (planuojama išgauti) mažiau kaip 10 m<sup>3</sup> požeminio geriamojo gėlo ir gamybinio vandens per parą arba vandeniui aprūpinama mažiau kaip 50 asmenų, o paimtas vanduo nenaudojamas ūkinei komercinei veiklai, šiuo atveju leidimu naudoti išteklius laikomas teisės aktu nustatyta tvarka užregistruotas gręžinio pasas. Ankstesnis reglamentavimas numatė, kai iš požeminių vandens telkinių paimama mažiau kaip 100 m<sup>3</sup> per parą geriamojo vandens, ūkio subjektui netaikomas reikalavimas turėti leidimą vandeniui išgauti.

palaikymo kainos dalis. 2016 m. taikytos geriamojo vandens tiekimo ir nuotekų tvarkymo paslaugų vidutinės kainos ir Paslaugų palaikymo kainos palyginimas pateiktas 7 lentelėje.

7 lentelė. 2016 m. vidutinės taikytos kainos ir Paslaugų palaikymo kainos palyginimas

Eil. Nr.	Rodikliai	Vnt.	2016 m.	Paslaugų palaikymas	Skirtumas
1	2	3	4	5	6
<b>Geriamojo vandens tiekimo ir nuotekų tvarkymo paslaugos</b>					
1.	Geriamojo vandens realizuoti kiekiai	tūkst. m <sup>3</sup>	31,16	31,16	-
2.	Geriamojo vandens tiekimo pajamos*	tūkst. Eur	7,48	8,97	+1,49
3.	Vidutinė geriamojo vandens tiekimo kaina	Eur/m <sup>3</sup>	0,24	0,29	+0,05
4.	Nuotekų tvarkymo paslaugų realizuoti kiekiai	tūkst. m <sup>3</sup>	31,02	31,02	-
5.	Nuotekų tvarkymo paslaugų pajamos*	tūkst. Eur	17,68	14,53	-3,15
6.	Vidutinė nuotekų tvarkymo paslaugų kaina	Eur/m <sup>3</sup>	0,57	0,47	-0,10
7.	Apskaitos veiklos pajamos*	tūkst. Eur	0,28	0,45	+0,17
8.	Vidutinė Apskaitos veiklos kaina	Eur/m <sup>3</sup>	0,01	0,01	-
9.	<b>Bendra vidutinė kaina (3 eil.+6 eil.+8 eil.)</b>	<b>Eur/m<sup>3</sup></b>	<b>0,82</b>	<b>0,77</b>	<b>-0,05</b>

*\*prie pajamų vertinama ir pačios Įstaigos už paslaugas mokėtina suma.*

### III. Įstaigos Veiklos plano laikotarpio priemonių investicijų atsipirkimo ir veiklos išlaidų pagrįstumo įvertinimas

#### 1. Veiklos planas

Įstaiga bazinių kainų derinimui pateikė 2017–2019 m. Veiklos planą, pagal kurį numatomų atlikti darbų bei numatomo įgyti turto bendra orientacinė vertė – 8,00 tūkst. Eur. Numatomi Veiklos plano finansavimo šaltiniai – valstybės biudžeto lėšos. Preliminarios 2015–2017 m. Įstaigos Veiklos plano metinės finansavimo apimtys, įskaitant eksploatuojamo ilgalaikio turto nusidėvėjimo lėšas, sudarys 8,86 tūkst. Eur.

Numatomo įgyti turto bei renovacijos darbų išlaidų suvestinė pagal 2017–2019 m. Įstaigos Veiklos planą yra pateikta 4 priede. Įstaiga suplanavusi atnaujinti nuotekų valymo įrenginius už 8,00 tūkst. Eur (šulinių, talpų dangčių atnaujinimas, purkštukų pakeitimas, nuotekų siurblio pakeitimas, eksploatacinių detalių pakeitimas, elektrinės vamzdžių valymo mašinos įsigijimas).

#### 2. Numatomas Įstaigos Veiklos plano laikotarpio priemonių poveikis paslaugų savikainai

Bazinių kainų derinimo laikotarpis yra 3 metai. Veiklos plano poveikio vertinimas geriamojo vandens tiekimo ir nuotekų tvarkymo paslaugų savikainai 3 metų bazinių kainų laikotarpiui yra preliminarus, atliktas pagal Įstaigos kartu su Prašymu pateiktus duomenis. Atkreiptinas dėmesys, kad faktinis poveikis paslaugos savikainai priklausys nuo Veiklos plano vykdymo ir naujo turto faktinės vertės, faktinių technologinių rodiklių, faktinių paslaugos teikimo apimčių bei naujo turto eksploatacijos pradžios.

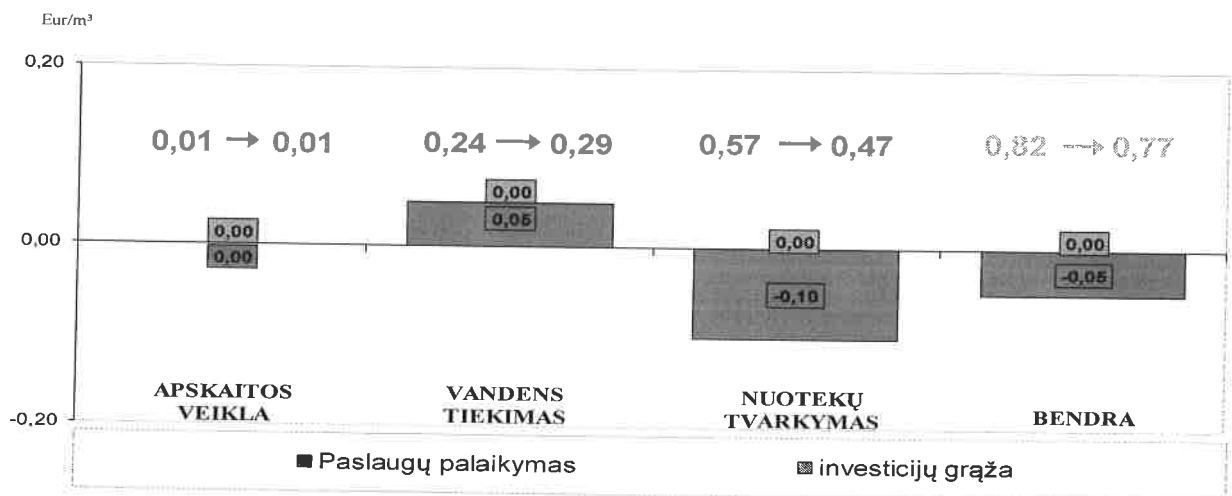
Skyrius įvertino naujų investicijų ir nudėvėto turto atstatymo poveikį paslaugų savikainai. Vertinant atstatyto turto įtaką savikainai ir kainai, galima daryti prielaidą, kad planingai atstatyta ilgalaikio turto vertė bus artima ankstesnei šio turto įsigijimo savikainai ir nudėvimai vertei. Todėl atskaitymų nusidėvėjimui dydis nesikeis vykdant nudėvėto turto atstatymą (renovaciją), t. y. dėl nudėvėto ilgalaikio turto atnaujinimo (renovacijos, remonto ir panašių) projektų pagal Veiklos planą 3 metų bazinių kainų laikotarpiui nusidėvėjimo sąnaudų pokyčio nebus. Taip pat daroma prielaida, kad rekonstrukcijos tikslas iš esmės pertvarkyti esamą ilgalaikį turta, sukurti jo naują kokybę, todėl bus sukuriama naujos turto vertės nusidėvėjimo sąnaudų pokytis. Vertinamas tik to turto pokyčio

poveikis, kuris yra tiesiogiai ir vienareikšmiai priskirtinas geriamojo vandens tiekimo ar nuotekų tvarkymo veiklai.

Atsižvelgiant į tai, kad Įstaigos Veiklos plane numatomos investicijos bus finansuojamos iš valstybės biudžeto lėšų, t. y. turtas bus sukurtas už dotacijų, subsidijų lėšas, kurias pagal Metodikos 20.3.9 papunktį yra draudžiama priskirti reguliuojamos veiklos verslo vienetams, darytina išvada, kad Įstaigos Veiklos plano laikotarpio priemonės įtakos geriamojo vandens tiekimo ir nuotekų tvarkymo paslaugų kainoms neturės.

#### IV. Veiksniai, įtakojantys vidutinę bazinę kainą

Suskaičiavus Veiklos plano laikotarpio visas pajamas, būtinąsias sąnaudas (investicijų grąža nevertinama), geriamojo vandens tiekimo ir nuotekų tvarkymo paslaugų vidutinė bazinė kaina (kartu su Apskaitos veiklos sąnaudomis) – **0,77 Eur/m<sup>3</sup> (6 priedas)**, iš šio skaičiaus 0,29 Eur/m<sup>3</sup> geriamojo vandens tiekimo, 0,47 Eur/m<sup>3</sup> nuotekų tvarkymo ir 0,01 Eur/m<sup>3</sup> Apskaitos veiklos vidutinės bazinės kainos. Skyriaus suskaičiuota vidutinė bazinė kaina 0,77 Eur/m<sup>3</sup> yra 6,1 proc. mažesnė nei dabar galiojanti (0,82 Eur/m<sup>3</sup>) ir 4,0 proc. didesnė nei prašoma derinti Įstaigos (**5 priedas**). 3 paveiksle parodyti veiksniai, didinantys arba mažinantys geriamojo vandens tiekimo, nuotekų tvarkymo paslaugų ir Apskaitos veiklos vidutines bazines kainas.



3 pav. Veiksniai, didinantys arba mažinantys paslaugų vidutines kainas

Paslaugų palaikymui geriamojo vandens tiekimo paslaugos vidutinė bazinė kaina, lyginant su dabar galiojančia 0,24 Eur/m<sup>3</sup> geriamojo vandens tiekimo paslaugos kaina, suskaičiuota 0,05 Eur/m<sup>3</sup> didesnė iš esmės dėl įvertintų mokesčio už valstybinius gamtos išteklius sąnaudų (anksčiau Įstaigai nebuvo privaloma mokėti šio mokesčio), nuotekų tvarkymo veikloje suskaičiuota 0,10 Eur/m<sup>3</sup> mažesnė kaina dėl skaičiavimuose įvertintų mažesnių personalo (darbo užmokesčio) sąnaudų. Apskaitos veiklos vidutinė bazinė kaina nesikeičia.

#### VII. Kainų nustatymas derinimui

Vidutinė bazinė **0,77 Eur/m<sup>3</sup>** geriamojo vandens tiekimo ir nuotekų tvarkymo paslaugų kaina suskaičiuota būtinosioms sąnaudoms, neišskiriant Apskaitos veiklos, padengti. Šioje kainoje paskaičiuotos 0,01 Eur/m<sup>3</sup> Apskaitos veiklos sąnaudos. Kaip minėta šios pažymos II skyriaus 2 dalyje aprašant sąnaudas, investicijų grąža Įstaigai neskaičiuojama.

Geriamojo vandens tiekimo ir nuotekų tvarkymo paslaugų bazinė kaina suskaičiuota vartotojams (daugiabučiuose namuose ir individualiuose namuose) ir abonentams geriamąjį vandenį parduodant pagal įvadinę daugiabučių namų, individualių namų ir abonentų apskaitą. Vadovaujantis Metodikos 47.7, 50.6 ir 51.3 papunkčiais, kai daugiabučio namo gyventojai su geriamojo vandens tiekėju ir nuotekų tvarkytoju už suvartotą geriamąjį vandenį ir sutvarkytas nuotekas atsiskaito pagal butuose įrengtų geriamojo vandens apskaitos prietaisų rodmenis, į kainą įskaičiuojami faktiniai, tačiau ne didesni kaip 10 proc., leistini geriamojo vandens nuostoliai daugiabučių namų tinkluose. Įstaiga geriamojo vandens nuostolių daugiabučių namų tinkluose nepatiria, todėl vartotojams, perkantiems paslaugas daugiabučių namų butuose, ir, perkantiems paslaugas individualių gyvenamųjų namų ar kitų patalpų, skirtų asmeninėms, šeimos ar namų ūkio reikmėms, įvaduose, kainos nesiskiria.

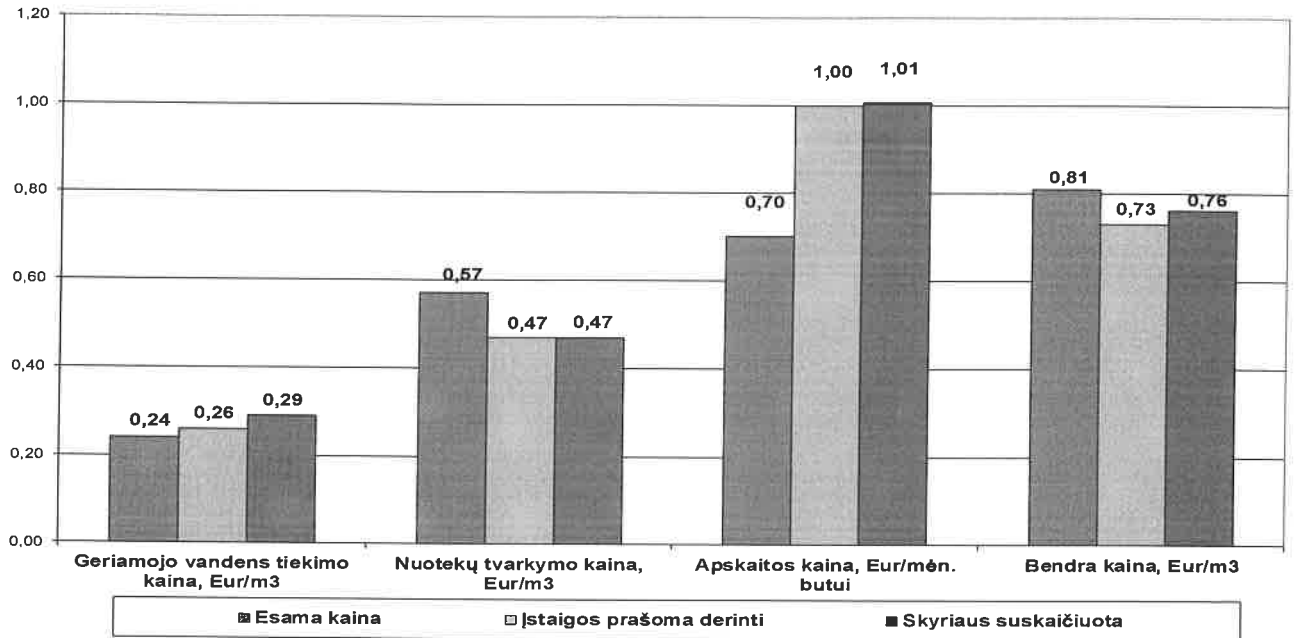
Pažymėtina, kad geriamojo vandens tiekimo ir nuotekų tvarkymo paslaugų bazinė kaina abonentui (Įstaigai), perkančiai geriamąjį vandenį, skirtą pačios Įstaigos reikmėms nesiskiria nuo suskaičiuotos kainos kitiems abonentams dėl taikomo vienodų mokesčio už valstybinius gamtos išteklius tarifų.

Vadovaujantis Metodikos 52.1 papunkčiu, vidutinė Apskaitos veiklos bazinė kaina abonentams diferencijuojama pagal Įstaigos nustatytus ir savivaldybės patvirtintus diferencijavimo principus.

Vadovaujantis Metodikos 52.1 papunkčiu, tais atvejais, kai dėl techninių ar kitų priežasčių nėra galimybės įrengti atsiskaitomųjų apskaitos prietaisų, skaičiuojant Apskaitos veiklos kainą, apskaitos prietaisų nusidėvėjimo ir priežiūros (remonto, metrologinės patikros) bei apskaitos prietaisų kontrolierių darbo užmokesčio sąnaudos į kainą netraukiamos. Apskaitos veiklos bazinė kaina vartotojams, perkantiems geriamojo vandens tiekimo ir nuotekų tvarkymo paslaugas bute, kai dėl techninių ar kitų priežasčių nėra galimybės įrengti atsiskaitomojo apskaitos prietaiso, suskaičiuota 0,87 Eur mažesnė negu kai atsiskaitomasis apskaitos prietaisas yra įrengtas. Skyriaus suskaičiuota Apskaitos veiklos bazinė kaina vartotojams, perkantiems geriamojo vandens tiekimo ir nuotekų tvarkymo paslaugas individualių gyvenamųjų namų ar kitų patalpų, skirtų asmeninėms, šeimos ar namų reikmėms, įvaduose, 0,66 Eur mažesnė negu kai atsiskaitomasis apskaitos prietaisas yra įrengtas (nevertinamos sąnaudos sudaro 0,39 tūkst. Eur).

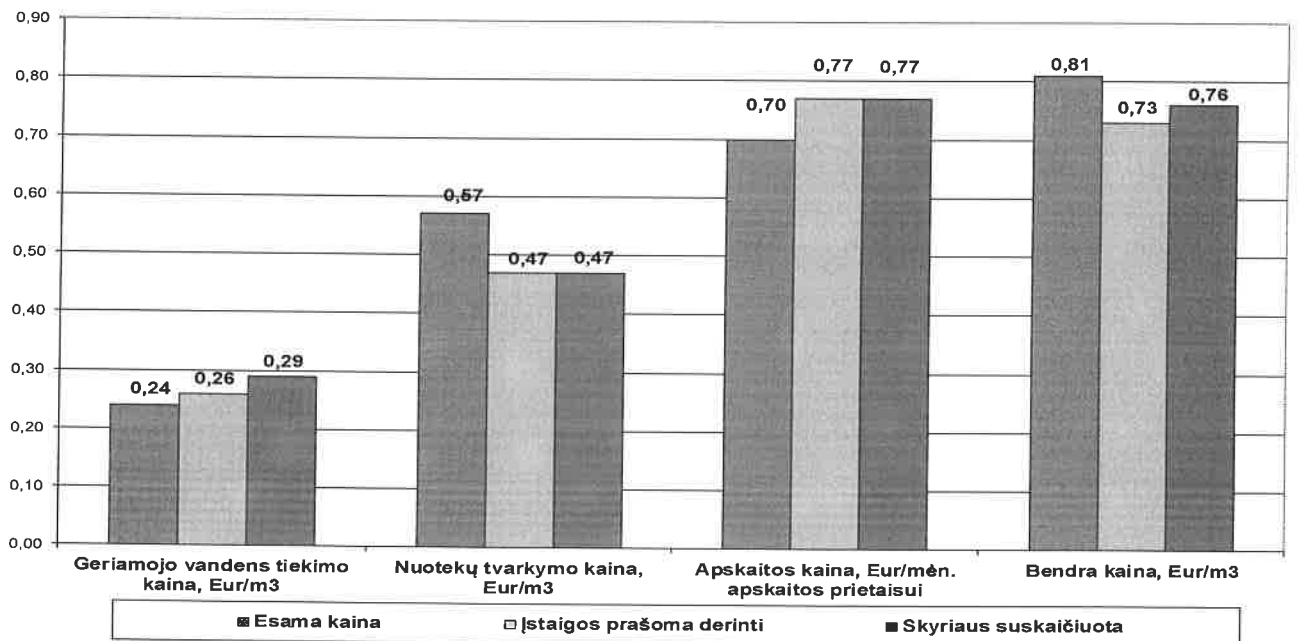
Skyrius suskaičiavo Įstaigos geriamojo vandens tiekimo ir nuotekų tvarkymo paslaugų bei Apskaitos veiklos bazines kainas.

4 paveiksle pateikiamos esamos, Įstaigos prašomos derinti (**5 priedas**) ir Skyriaus suskaičiuotos geriamojo vandens tiekimo, nuotekų tvarkymo ir Apskaitos veiklos bazinės kainos (be PVM) vartotojams, perkantiems paslaugas bute (**6 priedas**): bendra geriamojo vandens tiekimo ir nuotekų tvarkymo kaina suskaičiuota 6,2 proc. mažesnė nei dabar galiojanti ir 4,1 proc. didesnė negu prašoma derinti. Apskaitos veiklos kaina suskaičiuota 44,3 proc. didesnė nei taikoma ir 1,0 proc. didesnė nei prašoma derinti.



4 pav. Įstaigos geriamojo vandens tiekimo, nuotekų tvarkymo ir Apskaitos veiklos bazinės kainos vartotojams, perkantiems paslaugas bute

5 paveiksle pateikiamos esamos, Įstaigos prašomos derinti (5 priedas) ir Skyriaus suskaičiuotos geriamojo vandens tiekimo, nuotekų tvarkymo ir Apskaitos veiklos bazinės kainos (be PVM) vartotojams, perkantiems geriamojo vandens tiekimo ir nuotekų tvarkymo paslaugas individualių gyvenamųjų namų ar kitų patalpų, skirtų asmeninėms, šeimos ar namų reikmėms, įvaduose (6 priedas): bendra geriamojo vandens tiekimo ir nuotekų tvarkymo kaina suskaičiuota 6,2 proc. mažesnė nei dabar galiojanti ir 4,1 proc. didesnė nei prašoma derinti. Apskaitos veiklos kaina, kai įrengtas atsiskaitomasis apskaitos prietaisas suskaičiuota 10,0 proc. didesnė nei taikoma ir tokia pati, kaip prašoma derinti.



5 pav. Įstaigos geriamojo vandens tiekimo, nuotekų tvarkymo ir Apskaitos veiklos bazinės kainos vartotojams, perkantiems paslaugas individualių gyvenamųjų namų ar kitų patalpų, skirtų asmeninėms, šeimos ar namų reikmėms, įvaduose

Pagrindinės suskaičiuotų bazinių geriamojo vandens tiekimo ir nuotekų tvarkymo paslaugų kainų pasikeitimo priežastys, lyginant su dabar galiojančiomis kainomis:

- geriamojo vandens tiekimo paslaugos kaina didėja 0,03 Eur/m<sup>3</sup> dėl įvertinto 5,8 proc. mažesnio paslaugos apimtį kiekio bei 1,16 tūkst. Eur didesnių būtinųjų sąnaudų, iš jų 1,03 tūkst. Eur sudaro mokesčio už valstybinius gamtos išteklius sąnaudos (šis mokestis iki 2016 m. Įstaigai nebuvo privalomas);

- nuotekų tvarkymo paslaugos kaina mažėja dėl įvertintų 5,25 tūkst. Eur mažesnių personalo sąnaudų (Įstaiga veiklai vykdyti priskyrė 2,7 darbuotojų etatų mažiau negu buvo įvertinta ankstesnių kainų derinimo metu);

- Apskaitos veiklos bazinės kainos iš esmės didėja dėl įvertintų 0,14 tūkst. Eur didesnių būtinųjų sąnaudų šioje veikloje (ankstesnių kainų derinimo metu šiai veiklai nebuvo vertinamos personalo sąnaudos bei bendrųjų (administracinių) sąnaudų dalis).

Skyrius siūlo Komisijai suderinti Įstaigos geriamojo vandens tiekimo ir nuotekų tvarkymo paslaugų ir atsiskaitomųjų apskaitos prietaisų priežiūros ir vartotojų aptarnavimo paslaugos bazines kainas (be pridėtinės vertės mokesčio):

1. geriamojo vandens tiekimo ir nuotekų tvarkymo paslaugų bazinę kainą vartotojams, perkantiems geriamojo vandens tiekimo ir nuotekų tvarkymo paslaugas bute – 0,76 Eur/m<sup>3</sup>, iš šio skaičiaus:

1.1. geriamojo vandens tiekimo – 0,29 Eur/m<sup>3</sup>;

1.2. nuotekų tvarkymo – 0,47 Eur/m<sup>3</sup>, iš šio skaičiaus:

1.2.1. nuotekų surinkimo – 0,14 Eur/m<sup>3</sup>;

1.2.2. nuotekų valymo – 0,33 Eur/m<sup>3</sup>;

2. geriamojo vandens tiekimo ir nuotekų tvarkymo paslaugų bazinę kainą vartotojams, perkantiems geriamojo vandens tiekimo ir nuotekų tvarkymo paslaugas individualių gyvenamųjų namų ar kitų patalpų, skirtų asmeninėms, šeimos ar namų reikmėms, įvaduose – 0,76 Eur/m<sup>3</sup>, iš šio skaičiaus:

2.1. geriamojo vandens tiekimo – 0,29 Eur/m<sup>3</sup>;

2.2. nuotekų tvarkymo – 0,47 Eur/m<sup>3</sup>, iš šio skaičiaus:

2.2.1. nuotekų surinkimo – 0,14 Eur/m<sup>3</sup>;

2.2.2. nuotekų valymo – 0,33 Eur/m<sup>3</sup>;

3. geriamojo vandens tiekimo ir nuotekų tvarkymo paslaugų bazinę kainą abonentams, perkantiems geriamojo vandens tiekimo ir nuotekų tvarkymo paslaugas buities ir komerciniams poreikiams bei perkantiems geriamąjį vandenį, skirtą karštam vandeniui ruošti ir tiekiamą abonentams – 0,76 Eur/m<sup>3</sup>, iš šio skaičiaus:

3.1. geriamojo vandens tiekimo – 0,29 Eur/m<sup>3</sup>;

3.2. nuotekų tvarkymo – 0,47 Eur/m<sup>3</sup>, iš šio skaičiaus:

3.2.1. nuotekų surinkimo – 0,14 Eur/m<sup>3</sup>;

3.2.2. nuotekų valymo – 0,33 Eur/m<sup>3</sup>;

4. geriamojo vandens tiekimo ir nuotekų tvarkymo paslaugų bazinę kainą abonentams, perkantiems geriamąjį vandenį, skirtą patalpoms šildyti ir tiekiamą vartotojams ir abonentams bei geriamąjį vandenį, skirtą karštam vandeniui ruošti ir tiekiamą vartotojams, ir vartotojų kategorijai, perkančiai paslaugas daugiabučių gyvenamųjų namų įvade – 0,76 Eur/m<sup>3</sup>, iš šio skaičiaus:

4.1. geriamojo vandens tiekimo – 0,29 Eur/m<sup>3</sup>;

4.2. nuotekų tvarkymo – 0,47 Eur/m<sup>3</sup>, iš šio skaičiaus:

4.2.1. nuotekų surinkimo – 0,14 Eur/m<sup>3</sup>;

4.2.2. nuotekų valymo – 0,33 Eur/m<sup>3</sup>;

5. atsiskaitomųjų apskaitos prietaisų priežiūros ir vartotojų aptarnavimo paslaugos bazinę kainą vartotojams, perkantiems geriamojo vandens tiekimo ir nuotekų tvarkymo paslaugas bute:

5.1. kai įrengtas atsiskaitomasis apskaitos prietaisas – 1,01 Eur butui per mėn.;

5.2. kai dėl techninių ar kitų priežasčių nėra galimybės įrengti atsiskaitomojo apskaitos prietaiso – 0,14 Eur butui per mėn.;



6. atsiskaitomųjų apskaitos prietaisų priežiūros ir vartotojų aptarnavimo paslaugos bazinę kainą vartotojams, perkantiems geriamojo vandens tiekimo ir nuotekų tvarkymo paslaugas daugiabučio gyvenamojo namo įvade – 1,28 Eur namui per mėn.;

7. atsiskaitomųjų apskaitos prietaisų priežiūros ir vartotojų aptarnavimo paslaugos bazinę kainą vartotojams, perkantiems geriamojo vandens tiekimo ir nuotekų tvarkymo paslaugas individualių gyvenamųjų namų ar kitų patalpų, skirtų asmeninėms, šeimos ar namų reikmėms, įvaduose:

7.1. kai įrengtas atsiskaitomasis apskaitos prietaisas – 0,77 Eur apskaitos prietaisui per mėn.;

7.2. kai dėl techninių ar kitų priežasčių nėra galimybės įrengti atsiskaitomojo apskaitos prietaiso – 0,11 Eur namui per mėn.;

8. vidutinę atsiskaitomųjų apskaitos prietaisų priežiūros ir vartotojų aptarnavimo paslaugos bazinę kainą abonentams, perkantiems geriamojo vandens tiekimo ir nuotekų tvarkymo paslaugas – 1,71 Eur apskaitos prietaisui per mėn.

Vadovaujantis Įstatymo 34 straipsnio 11 dalimi ir Metodikos 62.6 papunkčiu pirmaisiais bazinių kainų galiojimo metais taikomos geriamojo vandens tiekimo ir nuotekų tvarkymo paslaugų kainos lygios geriamojo vandens tiekimo ir nuotekų tvarkymo paslaugų bazinėms kainoms.

Skyrius, vadovaudamasis Įstatymo 34 straipsnio 14 dalimi, įvertino, kad Rokiškio rajono savivaldybės tarybai nustačius naujas geriamojo vandens tiekimo ir nuotekų tvarkymo paslaugų kainas, Įstaigos aptarnaujamoje licencijuojamoje teritorijoje vartotojų, perkančių geriamojo vandens tiekimo ir nuotekų tvarkymo paslaugas, mokama suma už paslaugas sudarys 0,60 proc. vidutinių šeimos pajamų, t. y. neviršys 4,0 proc. vidutinių šeimos pajamų.

PRIDEDAMA:

1. Skemų socialinės globos namų kainų nustatymo lentelė (2016 m.), 1 lapas.

2. Skemų socialinės globos namų kainų nustatymo lentelė paslaugų palaikymui (Įstaigos skaičiavimai), 1 lapas.

3. Skemų socialinės globos namų kainų nustatymo lentelė paslaugų palaikymui (Skyriaus skaičiavimai), 1 lapas.

4. Skemų socialinės globos namų veiklos planas, 2 lapai.

5. Skemų socialinės globos namų bazinių kainų nustatymo lentelė (Įstaigos skaičiavimai), 1 lapas.

6. Skemų socialinės globos namų bazinių kainų nustatymo lentelė (pirmaisiais bazinių kainų galiojimo metais taikomos kainos) (Skyriaus skaičiavimai), 1 lapas.

7. Nutarimo „Dėl Skemų socialinės globos namų geriamojo vandens tiekimo ir nuotekų tvarkymo paslaugų bazinių kainų derinimo“ projektas, 2 lapai.

Šilumos ir vandens departamento  
Vandens skyriaus patarėja

Vilma Davulienė

Į posėdį kviečiami:

1. Skemų socialinės globos namų atstovai, el. p.: [info@skemai.lt](mailto:info@skemai.lt);

2. Rokiškio rajono savivaldybės atstovai, el. p.: [savivaldybe@post.rokiskis.lt](mailto:savivaldybe@post.rokiskis.lt).